



OZLocks – решения, проверенные временем

Карта данных ASL-F08-Pro

Инструкция по эксплуатации



Карта данных ASL-F08-Pro

Назначение устройства

Карта данных используется для считывания информации о проходах через электронные замки.

Карта легко авторизуется в интерфейсе электронной замковой системы. После этого контролеру достаточно приложить ее к замку номера, чтобы скачать всю информацию о событиях, зарегистрированных в этом номере.

История операций, считанная картой данных, содержит в себе информацию о:

- Типе карты: Вы можете увидеть проходы через замок, совершенные гостевой картой, персональной картой, мастер-картой и даже механическим ключом;



Карта данных ASL-F08-Pro

- Времени и дате прохода: электронная замковая система фиксирует события поминутно, таким образом, в сводном отчете о событиях Вы увидите также и точное время прохода.

Технические характеристики

Рабочая частота: 13.56 MHz

Тип замковой системы: Mifare Classic 1K

Считывание данных

1. Положите Карту данных на программатор.
2. В программе OZLocks Hotelier откройте меню Управление картами, подменю Карты настройки замков (Рис. 1).

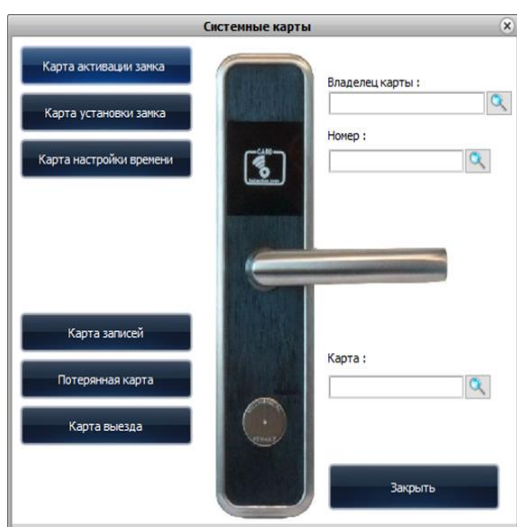


Рис. 1

3. В открывшемся окне выберите владельца карты и нажмите на кнопку «Карта записей». При правильной записи карты программатор издаст звуковое и световое оповещение. А в окне появится запись: «Карта успешно записана». Для того, чтобы проверить правильность записи карты данных, войдите в меню «Управление картами», и нажмите на «Считать карту». В окошке появится информация о карте с надписью «Карта чтения записей» (Рис. 2).



Карта данных ASL-F08-Pro

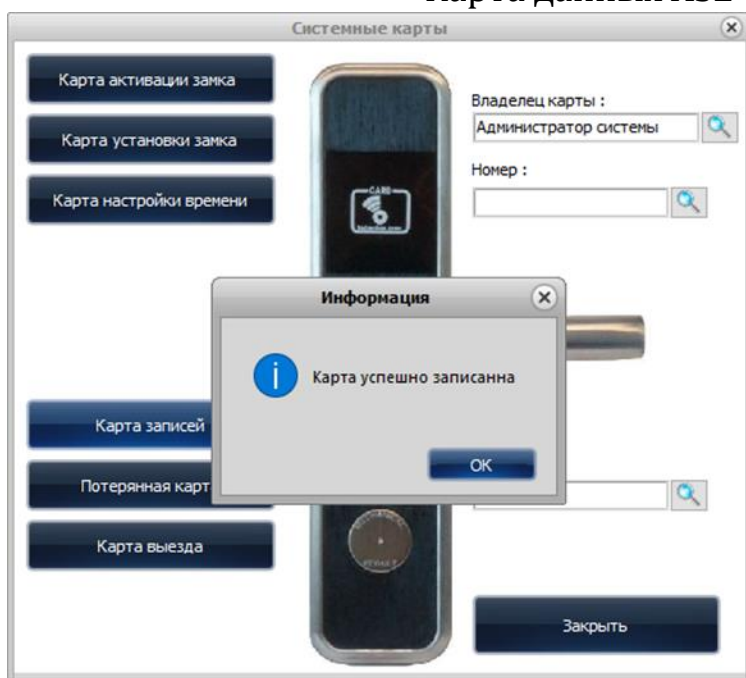


Рис. 2

4. Приложите карту данных к считывателю интересующего замка. Если карту поднесли правильно, то на замке начнет мигать светодиод – это значит, что устройство считывает информацию. Когда информация будет записана, замок издаст **один звуковой сигнал**. Обратите внимание: если при поднесении карты данных к считывателю замка замок сразу начинает издавать звуковые сигналы – это значит, что сигнал потерян или карта поднесена неправильно. Уберите карту, дождитесь, когда замок перестанет издавать звуковые сигналы, и снова приложите карту.

При **правильной** передаче информации замок не издает звуковых сигналов, мигает только светодиод. И только после того, как данные записаны на карту, замок издает 1 звуковой сигнал, оповещающий о том, что карта записана и ее можно убрать от считывателя.

5. Положите карту данных на программатор. Откройте меню «Журналы», подменю «Журнал открытия замков». Нажмите кнопку «Считать». Программатор издаст 1 звуковой сигнал, после чего включится световая индикация красного цвета (или будет мигать синий светодиод – зависит от вида программатора) – это значит, что идет процесс считывания информации с карты. Когда информация будет считана, программатор издаст 1 звуковой сигнал (если



Карта данных ASL-F08-Pro

горел синий светодиод, то в завершении считывания данных раздастся 2 звуковых сигнала). Процесс загрузки считанной информации в программу может занять некоторое время (примерно, около 1 минуты). Поэтому какое-то время в открытом окне журнала не будут появляться данные. Подождите. После загрузки в программу данные будут показаны в этом окне (Рис. 3).

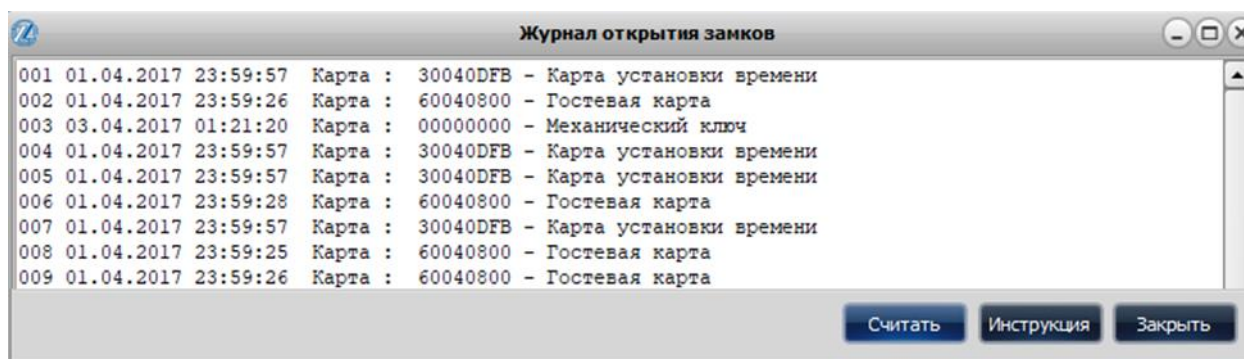


Рис. 3

Контакты поставщика:

ООО «ОЗЛОКС»

Адрес: г. Ростов-на-Дону, ул. Капустина д. 8, 344092

Сайт: <https://ozlocks.ru/> e-mail:

[sale @ ozlocks .ru](mailto:sale@ozlocks.ru)

Телефон: 8 (800) 775-20-09

